

HEP!

Histoire, Événements, Propos
/ Adapei Loire

#22

de septembre 2018
à mars 2019

Nouvelle
FORMULE

Dossier

La notion de parcours de vie

Décryptage

La pratique Snoezelen

Vie pratique

Santé bucco-dentaire

Association de parents et amis
de personnes en situation de handicap,
reconnue d'utilité publique

ada
Bien dans
ma vie
pei LOIRE



Robert Grand,
Président d'Adapei Loire

Le Conseil d'Administration vient de me porter à la Présidence de l'association et c'est avec fierté que je présiderai Adapei Loire. Je le ferai de façon collective avec mon équipe, avec la ferme volonté de travailler avec nos professionnels « dans un climat d'estime et de respect réciproque » comme le requiert notre charte des administrateurs.

Je ré-affirme clairement que l'ensemble de nos salariés et l'équipe de Direction font la force de l'association. C'est en grande partie grâce à eux que nous générons, depuis plus de dix ans, des excédents qui nous permettent de recruter des professionnels de qualité et d'envisager l'avenir avec sérénité.

On dit les Français inquiets face à l'avenir. N'est-ce pas encore plus vrai pour nous, pour la plupart parents d'enfants en situation de handicap ? J'espère que le dossier « Notion de parcours de vie » que vous pourrez feuilleter dans HEP vous apportera des éléments de réponse.

Un mot sur la vie associative. Il faut être clair : nous avons perdu largement plus d'une centaine d'adhérents en 2017. Nous allons inverser cette tendance en prenant à bras le corps les problèmes que rencontrent nos secteurs.

Vous découvrirez dans ce numéro l'association de personnes en situation de handicap **Nous Aussi** dont une délégation ligérienne a été créée par Adapei Loire.



Facile à lire et
à comprendre

- Adapei Loire a un nouveau Président, il s'appelle Robert Grand.
- Robert Grand remercie tous les professionnels de Adapei Loire parce qu'ils font du bon travail pour les personnes en situation de handicap.
- Robert Grand dit qu'il faut accompagner les personnes en situation de handicap de tout petit (ou bébé) jusqu'à la retraite : à l'école, au foyer, au travail, pour ma santé et plein d'autre...
- Des membres de Adapei Loire sont partis en 2017. Il faut des nouvelles personnes pour aider Adapei Loire pendant ses activités : organisation des fêtes et des activités de loisirs, parler du handicap, aider les familles...

page 3
Les brèves



Congrès national
de l'Unapei à Lille

page 4
Décryptage



La pratique Snoezelen

pages 5 à 10
Le dossier



La notion de parcours
de vie

page 11
Partenaire



Nouveau service pour
les familles : ECLIP'SH

pages 12 à 13
Vie des établissements



L'actualité de
nos établissements

page 14
Vie pratique



La santé bucco-dentaire

page 15
EsatPro 42



La Cuisine Centrale
Adapei Loire

pages 16 à 18
Vie associative

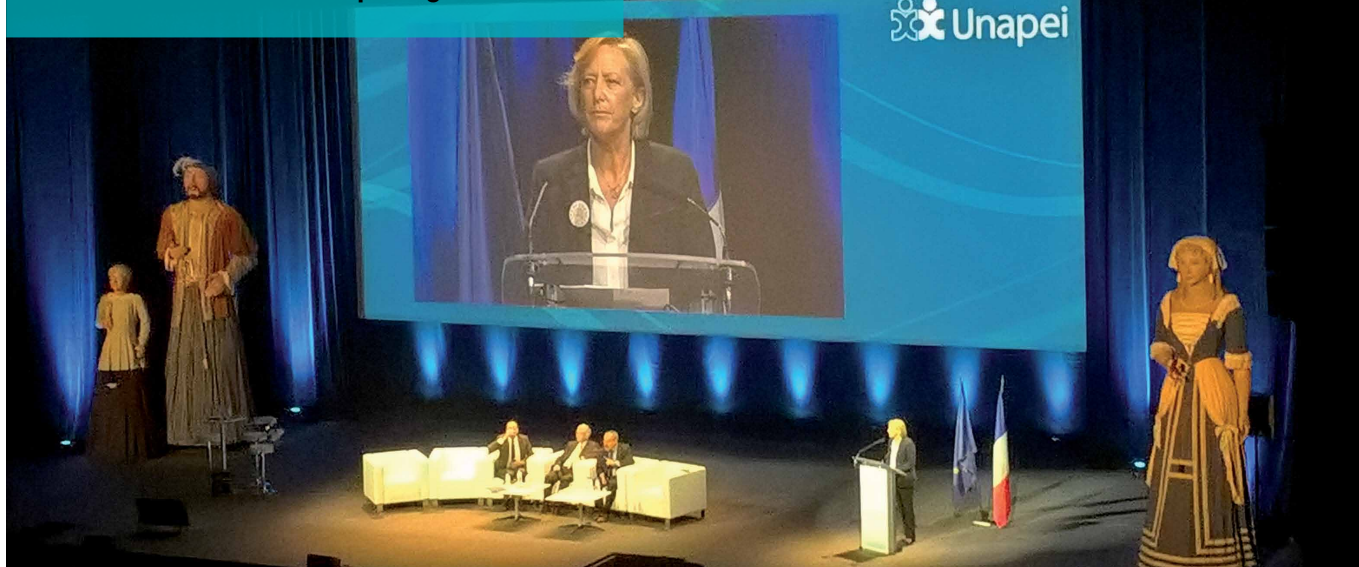


Connaître les missions
des secteurs



ADAPEI LOIRE AU CONGRÈS NATIONAL DE L'UNAPEI À LILLE

L'Unapei réunit 550 associations, représente et défend les intérêts des personnes en situation de handicap au niveau national. Adapei Loire a participé aux réflexions et actions menées cette année sur le thème de l'école inclusive. www.unapei.org



Le handicap dans le Plan Régional de Santé n°2 (PRSII) 2018-2022

La notion de parcours de vie s'inscrit dans la politique nationale de santé qui se décline régionalement sous la forme du PRSII. Publié mi-juin, il met notamment l'accent sur la prévention et l'accès aux soins, la scolarisation de droit commun, l'accompagnement des personnes en situation de handicap vieillissantes.

Vous êtes concernés ! Découvrez le volet handicap du PRSII sur le site Internet de l'association : www.adapei42.fr - dans la rubrique blog.



Facile à lire et à comprendre

- En France, il y a des lois sur le handicap.
- Ces lois parlent :
 - de la santé,
 - de l'école,
 - de l'aide aux personnes âgées handicapées.
- On peut lire le texte de la loi sur internet : www.adapei42.fr (dans la partie « blog »)



+ de **200** personnes

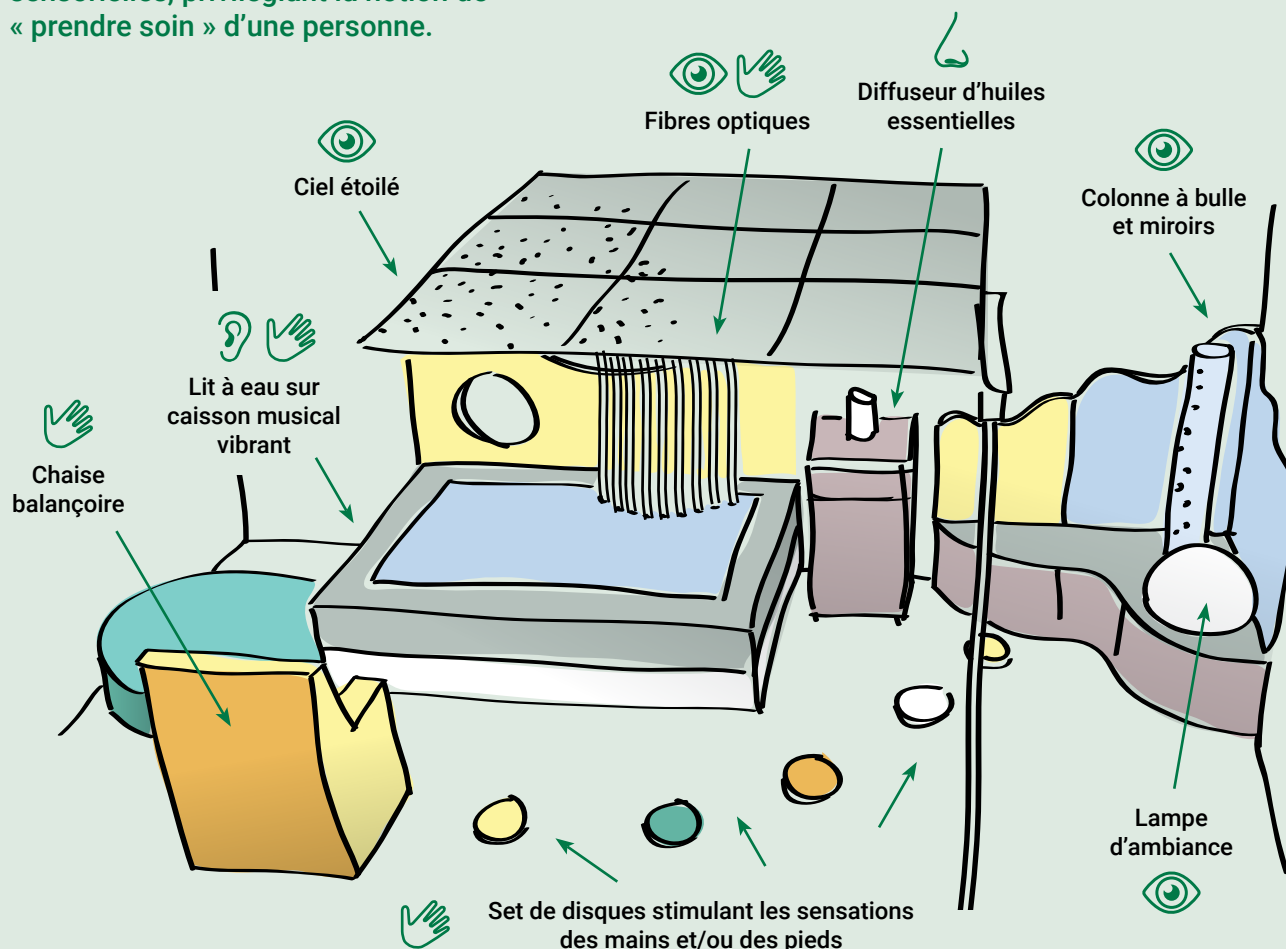
à l'AG Adapei Loire du jeudi 7 juin 2018

Le rapport moral et le rapport financier ont été présentés à cette occasion. Si vous n'avez pas pu être présent, vous pouvez demander ces documents à contact@adapei42.fr

La pratique Snoezelen

Un accompagnement individualisé, basé sur des propositions de stimulations et d'exploration sensorielles, privilégiant la notion de « prendre soin » d'une personne.

La salle « Snoezelen » est centrée sur la construction d'une sécurité psychocorporelle. Conçu pour stimuler les sens au travers d'effets lumineux, de jeux de couleurs, de sons, de parfums, de textures, cet espace est adapté avant la séance pour solliciter plusieurs sens ou se concentrer sur un seul : l'adaptation se fait en jouant sur les différents paramètres de l'espace.



Éveil & conscience

La démarche est basée sur l'éveil de la personne stimulée au monde extérieur par le biais de son corps et de ses sens. Cet éveil permet à la personne de prendre une meilleure conscience de l'ici et maintenant et de donner plus de substance à sa relation au réel.

Stimulation et relaxation

L'accompagnateur écoute les réponses aux stimuli et agit sur l'ambiance. Affaire de savoir-être sensoriel de la part de la personne stimulante envers la personne stimulée, il s'agit de trouver le juste équilibre entre stimulation et relaxation.

Communication

Le but est d'éveiller une plus grande capacité de communication verbale ou non-verbale. La personne devient actrice de sa relation avec l'accompagnant qui a une présence empathique et attentive.



La notion de parcours de vie

Grâce à l'influence d'autres pays européens et aux lois françaises de 2002 et 2005, le secteur du handicap passe d'une logique d'intégration à une logique d'inclusion. En 2014, le rapport PIVETEAU (« Zéro sans solution ») produit de nombreuses innovations bouleversant le secteur médicosocial, privilégiant le décroisement, la sortie de la logique de « place », une responsabilisation de tous les acteurs avec une approche de l'utilisateur par le « parcours de vie ».

LA NOTION DE PARCOURS

« La notion de parcours de vie recouvre le cheminement individuel de chaque personne dans les différentes dimensions de la vie : personnelle et relationnelle, professionnelle et sociale, familiale et citoyenne. Utilisée dans le champ de la santé (au sens de l'Organisation Mondiale de la Santé), la notion de parcours de vie désigne l'ensemble des événements intervenant dans la vie d'une personne et les différentes « périodes » et transitions qu'elle connaît. Ces derniers affectent son bien-être physique, mental et social, sa capacité à prendre des décisions ou à maîtriser ses conditions de vie, ses interactions avec son entourage, sa participation à la vie sociale ».

Définition par La CNSA (Caisse Nationale de Solidarité pour l'Autonomie)

Selon Jean-René Loubat*, la notion de parcours « transcrit à elle seule le passage d'une logique institutionnelle à une ouverture sur la personne et son environnement spatiotemporel (sa vie) ». C'est la prise en compte de la personne, de ses droits, de ses choix, de ses allers et retours possibles, tout au long de sa vie. La notion de parcours implique immédiatement l'éloignement de la notion de « place » qui renvoie à une vision institutionnelle plus ou moins figée.

« L'offre sanitaire et sociale doit se réorganiser pour ne plus simplement proposer des places mais des réponses » (Denis Piveteau). Si la place est définie comme une « case dans laquelle ne rentrent que les profils qui lui correspondent », la réponse, quant à elle, se veut être « un dispositif modulaire, capable de combiner plusieurs prises en charges médico-sociales, sanitaires, éducatives et d'épouser les situations complexes et évolutives ».

Le parcours apparaît ainsi comme une palette de réponses modulables sur un territoire de vie pertinent, pour servir l'autonomie de la personne en situation de handicap et/ou âgée et assurer la continuité de son accompagnement.

LES CONDITIONS D'UNE « LOGIQUE DE PARCOURS »

Une nouvelle vision du secteur médico-social

L'approche en parcours conduit à une évolution systémique de l'organisation de la réponse apportée aux personnes et à leurs familles. C'est par le recours à de multiples interventions professionnelles, simultanées ou successives, à domicile ou délocalisées que les réponses aux aspirations des personnes accompagnées seront apportées. Il convient donc de les articuler et de les coordonner car l'addition de petits services épars aussi bien fait soient-ils, ne constituera jamais un service de qualité rendu à la personne.

Les acteurs interviennent avec l'état d'esprit de co-construire en réunissant compétences et expertises. Cette dernière notion intégrant non seulement l'expertise des professionnels de la santé et du soin, mais aussi celle des personnes qui vivent avec un handicap et celles de leurs aidants.

« Le travail expert ne peut plus être solitaire » (Denis Piveteau) et c'est désormais dans le cadre décloisonné de coopérations horizontales qu'exercent les professionnels et non plus un paysage médicosocial structuré en « tuyaux d'orgue » ou en « archipels » d'établissements et de services.

Des services plutôt que des établissements

Il apparaît clair que nous ne devons plus, à présent, financer des places mais aller vers des services et des réponses de qualité et en proximité des personnes. Ce n'est plus le dispositif d'accueil déployé sous forme d'établissements (eux-mêmes régis par un agrément spécifique) qui compte mais désormais les seuls besoins de la personne en situation de handicap. Dès lors, il est indispensable de concevoir la palette des réponses à ses besoins. Ce qui nécessite de proposer une diversité de services qui offriront une réponse adaptée.

Une coordination de parcours

La personne en situation de handicap est en droit d'attendre une réponse personnalisée et adaptée à des attentes. La continuité des actions et leur suivi doivent être garantis alors par un coordinateur de parcours.



Par sa connaissance des bonnes pratiques professionnelles, le coordinateur de parcours constitue la clé de voûte de la cohérence des actions conduites avec la personne. Ainsi la mise en œuvre de la démarche « une réponse accompagnée pour tous » implique une évolution majeure des pratiques pour l'ensemble des acteurs du handicap.

S'agissant des professionnel(les), l'évolution des postures et des pratiques passe non seulement par une indispensable formation mais pas une analyse des pratiques et la capitalisation de tout ce qui a pu faire ses preuves dans l'écosystème du handicap.

QUELLES CONSÉQUENCES EN MATIÈRE DE FINANCEMENT ?

La logique de parcours, à l'évidence, ne peut plus s'accommoder des anciens modes de financement des établissements et des places, lesquels reposaient sur une tarification à la journée ou sur une dotation globale. Prendre véritablement en compte les besoins de la personne et y apporter des réponses passe nécessairement par une autre logique de financement. Que faut-il envisager ? Une tarification à l'acte, à la personne, à l'activité ? Vers quel modèle tarifaire s'orienter ?

En l'état actuel des orientations (projet SERAFIN-PH¹), nous pouvons dire que le point de départ de l'étude des coûts en vue de la tarification est **l'examen des besoins de la personne** afin d'en déduire des prestations. C'est ce qui va matérialiser la sortie de la logique de places pour aller vers une logique de solutions. Tout sera mis en œuvre pour accompagner le virage inclusif, pour favoriser le libre choix de la personne, au plus près du droit commun, en encourageant l'accompagnement à domicile ou d'autres modalités d'accompagnement plus souples.

Parallèlement, il importe de rappeler que les personnes les plus lourdement handicapées ne seront pas laissées au bord du chemin et qu'il y aura toujours pour elles, besoin d'un accompagnement plus dense ou plus institutionnel.

Ensuite le projet SERAFIN-PH¹ a développé une nomenclature des besoins et des prestations directs (structurés en 3 domaines : santé², autonomie³ et participation sociale⁴) et indirects (comprenant le pilotage et les fonctions supports). Un certain nombre d'associations (dont Adapei Loire) étudie actuellement l'utilisation de cette nomenclature pour l'élaboration des projets personnalisés. À terme, elle devrait être utilisée comme outil de tarification : tout l'enjeu sera de faire le lien entre besoins et prestations et de savoir si les moyens financiers alloués à une structure seront adaptés vis-à-vis des prestations services.

Une étude nationale de coûts est en cours et doit permettre d'appréhender les relations entre les besoins, les accompagnements, les modes d'accueil, les caractéristiques, les personnes et le coût des prises en charge. En 2018, les modèles de financement devraient être expertisés. Et c'est vraisemblablement, dans le cadre de la campagne budgétaire 2021, que seraient mises en œuvre les premières évolutions du financement. ■

¹ **SERAFIN-PH : Services et Établissements : Réforme pour une Adéquation des Financements aux parcours des Personnes Handicapées**

² **Santé** : santé somatique et psychique, besoins en lien avec la déficience de la personne, maladie ou tout autre problème de santé lié ou non à sa déficience.

³ **Autonomie** : les activités de la vie quotidienne (entretien personnel), la communication et la prise de décision, la mobilité.

⁴ **Participation sociale** : l'implication de la personne dans des situations de vie réelle, notamment l'école, l'université, le travail, le logement, la gestion des ressources...

CHRISTOPHE NAUROY ou la concrétisation d'une logique de parcours

Christophe Nauroy est arrivé à l'ESAT de Feurs en 2007 et a été accueilli à la même époque au foyer du Soleillant.

Très rapidement, Christophe s'est senti « à l'étroit » dans l'établissement et a souhaité se projeter dans le milieu ordinaire, ce qu'il a pu faire par le biais du détachement en entreprises entre 2009 et 2016.

Cette expérience, enrichissante, n'était malgré tout pas une finalité pour Christophe qui aspirait à une activité dans un milieu proche de l'atelier bois où il travaille à l'ESAT, c'est-à-dire la menuiserie.

Son rêve de poser des cuisines n'a pu aboutir ? ...qu'à cela ne tienne, il fera de l'aménagement de véhicules utilitaires en mobilier de camping-car !

Depuis octobre 2017, Christophe se rend par ses propres moyens dans l'entreprise Combeing (Menuiserie de Mr Alain Chapuis) une semaine sur deux... au grand bonheur de Monsieur Chapuis qui loue les qualités de « fiabilité, persévérance et assiduité » des travailleurs en situation de handicap.

Parallèlement, Christophe a vu son projet d'intégrer son propre appartement sur Feurs (suivi par le SAVS d'Adapei Loire) se concrétiser en mai 2018 et a donc pu quitter le foyer du Soleillant.

Ses 2 projets aboutis, Christophe en a un autre : intégrer définitivement le milieu ordinaire en restant dans cette entreprise. Les rêves peuvent parfois devenir réalité...



Michèle Romain



Alain Belhandi dans sa chambre aux Myosotis : « C'est bien ici, c'est calme ! »

ALAIN BELHANDI **DE L'IMPRO À LA RETRAITE** un parcours de vie accompagné par Adapei Loire

Alain Belhandi va avoir 61 ans en août. Dans sa chambre, à l'EPHAD les Myosotis de l'Horme, il évoque volontiers son parcours de vie.

Quatrième enfant d'une grande fratrie, Alain est allé à l'école primaire de Lorette et au collège du Dorlay jusqu'en 4^{ème}. À 16 ans, il entre à l'IMPRO de la Grand-Croix jusqu'à ses 20 ans. Ensuite, il travaille à l'ESAT, aux espaces verts, « aux pépinières Landy », activité dont il est très fier, et pour finir en conditionnement.

Marié en 1981, il a vécu plus de 20 ans en appartement, accompagné par le SAVS du Gier. En 2005, suite au décès de sa femme, il est accueilli au Château de la Bâtie, puis au Foyer de l'Horme. Il y vit 11 ans : travaillant en ESAT, puis sur le dispositif Passerelle après la retraite en novembre 2016.

C'est au cours de ces 2 dernières années à Adapei Loire qu'il choisit de poursuivre sa vie en EPHAD. Il coule une retraite paisible, avec des amis qui ont aussi choisi de vivre aux Myosotis. Il voit régulièrement sa compagne qui habite le foyer de l'Horme et ses frères et sœurs qui habitent Lorette.

MICHÈLE ROMAIN

l'histoire d'un parcours de vie atypique

Une arrivée récente en établissement médico-social

Michèle n'a pas connu ses parents et a grandi au sein d'une famille d'accueil aimante, dans un cadre rural où elle participait à la vie de la ferme. 30 ans plus tard, au décès des 2 personnes qui l'ont accueillie, leur nièce la recueillera durant 13 ans. L'apparition de problèmes de santé chez Michèle a amené sa famille accueillante à questionner un possible hébergement spécialisé. Michèle est accompagnée depuis 13 ans au sein du foyer où elle a des habitudes de vie : pour tous, Michèle fait partie des « figures emblématiques » de l'établissement qu'il est possible de rencontrer notamment au secrétariat.

Le point de vue de Michèle sur sa vie aux Jardins d'Asphodèles

Michèle fait ressortir son besoin de contact et de se sentir entourée. « Je vois beaucoup de monde, j'aime bien ». Elle souligne la diversité des activités dont la peinture et le dessin qu'elle apprécie particulièrement. Enfin, elle évoque les camps et les sorties « exceptionnelles ».

Un accompagnement à adapter pour garantir la fluidité du parcours de vie

Aujourd'hui âgée de 68 ans et doyenne du foyer « les Jardins d'Asphodèles », Michèle est plus fatigable et semble parfois un peu désorientée. L'équipe a proposé une adaptation des rythmes des activités et des repères plus facilement identifiables par Michèle. En parallèle, la mise en place d'un partenariat avec l'EHPAD « la Providence » est étudié, pour lui proposer une 1/2 journée par semaine axée sur les besoins spécifiques de la personne âgée (en situation de handicap ou non) autour d'activités conviviales (anniversaire, esthétique, balade...). Cela permettra potentiellement de répondre à ses besoins futurs.



C'PRO, 3 métiers, une expertise globale.

Spécialisé en Ingénierie Informatique et Telecom, Bayard Informatique Groupe C'PRO propose : consolidation et virtualisation des infrastructures, mise en place du très haut débit, solutions d'hébergement distantes, sécurité des installations, services sur-mesure. Sensible à la cause du handicap, Bayard Informatique Groupe C'PRO soutient Adapei Loire.

3, chemin des Chaux · 42000 Saint-Étienne
☎ 04 77 91 44 88 / Fax 04 77 91 44 89
www.cpro.fr

Le CIC à vos côtés pour vous accompagner dans vos projets.

Rencontrez-nous dans 22 agences du département de la Loire

☎ 0 820 302 312 Service 0,12 € / min + prix appel



Construisons dans un monde qui bouge.

CIC Lyonnaise de Banque - RCS Lyon - SIREN 954 507 976.

cic.fr



esatpro42 est la marque qui regroupe l'ensemble des ESAT et des entreprises adaptées (EA) de l'association Adapei Loire. Avec 40 ans d'expérience, plus de 1000 travailleurs et 14 sites, esatpro42 est le partenaire de sous-traitance de nombreuses entreprises, collectivités et autres de la Loire grâce à ses métiers diversifiés et à ses prestations sur-mesure. Les prestations esatpro42 s'adressent également aux particuliers : impression et communication, entretien des espaces verts, petits travaux en bâtiments...

Pour tout renseignement et demande de devis personnalisé : 04 77 34 34 20 · www.esatpro42.com

Pour aller plus loin...

PROJET ASSOCIATIF 2015 – 2020 « Écouter et agir »

Introduction - \$5 : le projet d'accompagnement [...] cette nouvelle démarche d'ouverture doit faciliter l'éducation des choix et devenir une règle. Elle doit permettre à la personne de s'inscrire dans une logique de parcours [...]



Disponible en téléchargement sur www.adapei42.fr ou sur demande dans les établissements, secteurs et au siège.

Formation professionnelle 10 SESSIONS DE 100 COLLABORATEURS ADAPEI LOIRE SE TIENDRONT DÈS SEPTEMBRE 2018



Les domaines de changement du secteur médico-social sont généralisés : les organisations, les prestations, les pratiques et demain la tarification.

Les situations de handicap évoluent et demandent de nouvelles formes d'accompagnement : les publics sont de plus en plus décideurs de leurs accompagnements, des services attendus, des conditions de mise en œuvre.

De tels changements ouvrent des opportunités nouvelles pour autant que l'on puisse collectivement s'approprier des repères professionnels, des organisations où chaque collaborateur continue de trouver du sens dans sa fonction.

Le but de la formation proposée « **Comprendre et s'approprier les nouveaux enjeux du secteur médico-social** » est d'étayer la compréhension de ces évolutions en les illustrant et en les discutant avec les participants pour une représentation plus précise des enjeux et des perspectives.



Facile à lire et à comprendre

La notion de parcours de vie

- Il y a beaucoup d'**associations** en France et dans le monde qui accompagnent des personnes en situation de handicap.
 - Ces **associations** cherchent des solutions pour que la vie des personnes en situation de handicap soit plus simple.
 - Par exemple :
 - Les associations pensent que c'est mieux de faire venir les professionnels dans les familles. Ça évite de faire déplacer les personnes en situations de handicap dans des établissements.
 - Sauf quand les personnes en situation de handicap ont besoin d'aller dans un établissement. Et quand elles ne peuvent pas rester dans leur famille.
 - Les associations veulent qu'un professionnel s'occupe de rassembler toutes les informations des soins de la personne en situation de handicap.
- C'est pour :
- bien connaître la personne,
 - savoir ce qu'elle veut,
 - savoir de quoi la personne a besoin.
- Cela va changer l'organisation des **associations**.
 - **L'objectif** : pour que les personnes en situation de handicap vivent comme tout le monde (mais seulement quand c'est possible).

CO/ Pôle médico-éducatif
de Saint-Étienne

13 rue Grangeneuve
42000 SAINT-ÉTIENNE

T · 04 77 34 34 15
eclip.sh@pcpe42.fr

ECLIP'SH

Nouveau partenaire de la personne en situation de handicap et de sa famille

Par des actions coordonnées avec la famille, il cherche la continuité du parcours de vie, une réponse adaptée et l'amélioration des situations.

Suite à un appel à projets lancé par l'ARS, le PCPE¹ ECLIP'SH² est né de la volonté de proposer « une réponse accompagnée pour tous » qui priorise l'inclusion en milieu ordinaire tant sociale, scolaire que professionnelle. Créé en 2017 conjointement par les associations Adapei Loire et PEP42, ECLIP'SH est rattaché administrativement à Adapei Loire. Les deux associations conjuguent leurs compétences au sein d'une équipe mixte composée, outre l'encadrement, de coordinateurs de parcours et d'une neuropsychologue.

À qui s'adresse ECLIP'SH ?

Le dispositif s'adresse à chaque enfant ou jeune entre 5 et 25 ans présentant une déficience intellectuelle, un trouble du spectre de l'autisme, un handicap psychique, ou encore des troubles du comportement qui est soit en attente d'une admission en SESSAD, soit sans solution de scolarisation ou professionnelle. Une notification MDPH³ n'est pas nécessaire.

Comment se déroule l'accompagnement ECLIP'SH ?

Le coordinateur de parcours ECLIP'SH évalue les besoins de la personne, soutient la famille et l'aide à établir un programme personnalisé d'interventions et a pour mission d'apporter une réponse réactive,

concrète, et multi partenariale au plus près du lieu de vie des personnes. Il suit le parcours de la personne pour éviter toute rupture d'accompagnement en soutenant et développant les ressources propres des familles, leurs capacités d'initiatives et de choix.

L'accompagnement ECLIP'SH est réalisé en dehors des murs des établissements, et associe des compétences professionnelles du territoire ligérien aussi bien en libéral qu'en secteur associatif : psychologue, éducateur, orthophonie, psychomotricité, médicales... Simultanément, des partenaires indispensables à l'inclusion comme l'éducation nationale ou la MDPH³ sont sollicités. ECLIP'SH propose également un bilan psychologique. L'accompagnement s'échelonne sur un an maximum et peut être renouvelé une fois.

Les professionnels n'hésitent pas à dépasser les habitudes de travail et à explorer de nouvelles solutions, en effet ECLIP'SH incarne le pari de l'innovation et du changement organisationnel. ■

¹ Pôle de Compétences et de Prestations Externalisées

² Equipe de Coordination Ligérienne pour l'Intervention auprès des Personnes en Situations de Handicap

³ Maisons Départementales des Personnes Handicapées (MDPH)



LE FAM DES PRIMEVÈRES A EMMÉNAGÉ dans son nouvel établissement sur Marlhes

Depuis plusieurs années Adapei Loire cherche à offrir des conditions d'accompagnement optimales, favorisant le bien-être, l'intimité et l'inclusion sociale.

Adapei Loire a opté pour le transfert du Foyer de Vie de Joubert (44 résidents) et du FAM des Primevères (17 résidents) en les regroupant sur un nouvel établissement nommé les Fayards situé sur la commune de Marlhes. Le chantier a démarré en septembre 2016 et a nécessité 18 mois de travaux.

Après un important travail de préparation, 2 équipes de travailleurs d'Esat ont participé au déménagement en décembre 2017. Les résidents ont intégré les Fayards entre décembre 2017 et juin 2018. Restent 17 rési-

dents qui rejoindront, à horizon 2021, un nouvel établissement situé à Saint-Étienne « Janin ». Les Fayards offre à chaque résident des logements confortables de 22 m² avec des salles de bain individuelles. Des espaces communs comme les salles à manger et les salons orientés au sud face au village sont très clairs grâce à de grandes baies vitrées offrant une vue magnifique.

Plusieurs salles d'activités permettent de développer les compétences individuelles qu'elles soient motrices ou intellectuelles. D'autres activités seront proposées en interne comme en externe grâce aux nombreux partenariats avec les associations ou structures locales.



SAESAT ONDAINE / BEL-AIR

T · 04 77 74 32 02
les-ateliers-bel-air-molina
@adapei42.fr

RÉORGANISATION concernant la SAESAT de Saint-Étienne

Depuis le 2 Janvier 2018, la Section d'Activités de l'ESAT Stéphanois qui était située Rue Moisson Desroches à Saint-Étienne, et qui accueillait 20 personnes (10 ETP) a fermé ses portes.

Il s'agit en fait d'une réorganisation au niveau du territoire, afin de répondre aux besoins des ESAT de l'Ondaine, qui ne disposaient pas de ce type de structure.

De ce fait, 10 personnes ont rejoint le site de Bel-Air, 5 autres sont parties vers la nouvelle structure du Chambon-Feugerolles, 4 ont été réorientées, et la dernière est passée à temps-plein.

Afin d'équilibrer les effectifs, mais aussi pour les rapprocher de leur lieu de vie, 4 personnes (1 ETP et 3 SAESAT) accueillies à l'ESAT de

Bel-Air, mais résidant au Foyer des Ondines, ont accepté une mutation au Chambon-Feugerolles.

Ces changements ont entraîné de l'angoisse pour les personnes concernées. Mais le projet de chacun et de chacune a été bien préparé par les professionnels, notamment en organisant des visites des différents sites.

Une orientation SAESAT vise à offrir un accompagnement adapté à des personnes jeunes, en travaillant les capacités cognitives, les apprentissages, le relationnel, en vue d'une évolution vers un plein-temps.

À l'inverse, il permet aux personnes en fin de carrière de se préparer à une réorientation, à la retraite, en maintenant les acquis.

RENCONTRE AVEC...

Laurent Depouilly

2010

Master 1 en intervention et gestion d'activité physique adaptée et santé.

2014

Laurent Depouilly rejoint Adapei Loire en tant que directeur adjoint de pôle.

2017

Mission d'enquête et de diagnostic associatifs « activité physique et santé ».

2018

Laurent Depouilly est chargé de la mission transversale « activités physiques et sport adapté » au sein d'Adapei Loire.



*Présentation de l'enquête associative
Assemblée générale Adapei Loire 2017*

« Mon inscription dans ce projet me permet de mettre à disposition mes compétences développées lors de ma formation initiale en répondant à une demande associative, qui s'inscrit dans la démarche continue d'amélioration de la qualité de l'accompagnement des personnes accueillies. »

Laurent Depouilly souhaite développer une coordination avec les partenaires de l'activité physique et sportive adaptées en lien avec les orientations du projet associatif.

Représenter Adapei Loire auprès des instances départementales dédiées, diagnostiquer les besoins d'accompagnement de nos résidents, développer un dispositif de formation des professionnels, assurer une veille sur les évolutions de l'actualité en matière d'activité physique... la mission est large et sportive !



SANTÉ BUCCO-DENTAIRE : SBDH-RA, un réseau régional spécialisé

Adapei Loire promeut la santé bucco-dentaire pour les personnes en situation de handicap. Si dans le principe, elles ont accès aux dispositifs de droit commun, différents obstacles freinent cet accès (techniques particulières, communication, sédation consciente...).

→ HISTORIQUE DU RÉSEAU

En 2007, face aux difficultés rencontrées par les personnes pour accéder à la santé orale et aux soins bucco-dentaires, Adapei Loire et d'autres associations du département se sont mobilisées avec des chirurgiens-dentistes et des

praticiens hospitaliers pour créer le réseau Handicap et Santé Bucco-Dentaire 42 (HSBD42), sur le modèle du réseau régional dirigé par le Dr Bory responsable du service d'odontologie au CH Le Vinatier à Lyon.

→ QUI PEUT BÉNÉFICIER DES SOINS DU SBDH-RA ?

Les personnes qui présentent un handicap mental, un polyhandicap, une infirmité motrice cérébrale, une maladie génétique, avec des troubles du comportement rendant difficile l'accès aux soins en milieu ordinaire.

L'objectif principal du Réseau SBDH-RA est d'apporter à chaque usager une ré-

ponse efficiente, adaptée à ses besoins bucco-dentaires, qui s'intègre dans une prise en charge globale, notamment éducative, psychologique et médicale.

Afin de bénéficier d'une prise en charge, vous devez dans un premier temps vous assurer que vous ou votre proche remplissez les conditions d'éligibilité.



→ LE DISPOSITIF DANS LA LOIRE ET LES TYPES DE PRISE EN CHARGE

Le réseau propose des **consultations spécialisées** avec soin, des prises en charge sous **MEOPA**¹ ou sous **anesthésie générale**.

Le réseau s'appuie sur **deux cabinets libéraux** (St Germain Laval et Feurs) et sur le **Centre de Santé Orale du CHU de Saint-Étienne**. Ce dernier est le seul qui réalise des anesthésies générales.

Au total, 14 chirurgiens-dentistes sont impliqués dans la Loire dans le cadre de SBDH.

¹ Le MEOPA est un gaz qui permet de calmer la personne et la douleur. On parle de sédation consciente car la personne reste éveillée.

² SBDH-RA est porté par une association loi 1901. Adapei Loire est membre du conseil d'administration de SBDH-RA.

Renseignements et RDV

MME LAURENCE VERDIER

Coordination SBDH-RA (Loire)
06 44 29 89 46
csostetienne@gmail.com

**RÉSEAU SANTÉ
BUCCO-DENTAIRE & HANDICAP
RHÔNE-ALPES**

04 37 91 52 45
<http://reseau-sbdh-ra.org/reseau/le-reseau-sbdh-ra>

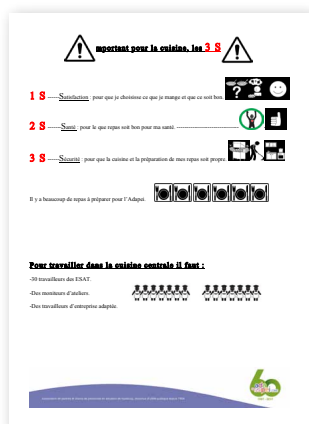
NOUVELLE ACTIVITÉ : RÉDACTION EN FACILE À LIRE ET À COMPRENDRE (FALC)

L'atelier FALC piloté par **Mickaël Gaune**, moniteur des ateliers Roannais, est composé d'un petit groupe de travailleurs en situation de handicap.

Le but de ces rencontres est d'adapter le contenu et la forme des différents types de documents en FALC, par exemple retranscrire certaines consignes de travail à l'aide de pictogrammes, traduire avec des mots simples « le refus de soins », présenter avec des phrases courtes la nouvelle cuisine centrale.

Le moniteur lit le document de travail et explique son contenu. Chaque adulte énonce ce qu'il a compris, puis l'ensemble traduit le document le plus simplement.

Cette prestation de rédaction adaptée s'adresse aux associations du médico-social mais également à toutes les collectivités, entreprises et professionnels qui s'adressent aux personnes en situation de handicap.



LA CUISINE CENTRALE Adapei Loire

La qualité nutritionnelle des repas servis dans nos établissements est un élément primordial : l'association souhaite éviter le recours aux produits industriels et privilégier les produits frais et des approvisionnements alimentaires via les circuits de proximité.

Dans le déploiement de sa politique Nutrition 3S « Satisfaction Santé Sécurité », Adapei Loire a fait le choix de ne plus confier la préparation des repas à des sociétés de restauration collective et « d'auto-gérer » cette production. Pour ce faire, la construction de la Cuisine Centrale a été décidée : située à Andrézieux-Bouthéon, elle est idéalement située au centre de la Loire, à proximité de grands axes routiers et dans la très dynamique zone industrielle « ZAC des Murons ».

30 travailleurs en situation de handicap d'Esat (par atténuation et redéploiement de 10 places en provenance des Ateliers Bel Air, Centre-Forez et Ondaine) et 14 salariés en situation de handicap d'EA (Entreprise Adaptée) travailleront dans cette cuisine centrale. Le bâtiment est en cours de construction. Il sera terminé en novembre 2018 pour une mise en fonctionnement janvier 2019. L'objectif de l'UCP est de produire 500 000 repas par an avec une livraison sur 32 sites répartis sur l'ensemble d'Adapei Loire. Le coût total de ce bâtiment est de 5 145 K€ HT pour une superficie de 1 807 m² dont 1 222 m² de cuisine centrale

LE REGARD DES CLIENTS D'ESATPRO 42

Depuis octobre 2017, l'entreprise Combeing (Menuiserie de Mr Alain Chapuis) fait travailler Monsieur Christophe Nauroy une semaine sur deux.

Monsieur Chapuis confie des travaux d'aménagement mobilier de véhicules utilitaires à Christophe et souligne les qualités de « fiabilité, persévérance et assiduité » des travailleurs en situation de handicap.



Connaître les missions de la vie associative

Les secteurs associatifs sont les relais locaux de la vitalité de l'association.

ADAPEI LOIRE est une association de parents et amis de personnes en situation de handicap.

ADAPEI LOIRE EST ORGANISÉE EN 2 PARTIES :

- l'activité gestionnaire
- l'action associative

LA VIE ASSOCIATIVE EST INCARNÉE PAR :

- le Conseil d'administration
- les secteurs associatifs

IL Y A 4 SECTEURS ASSOCIATIFS :

- Saint-Étienne – Ondaine
- Vallée du Gier
- Forez – Montbrison
- Roanne – Charlieu

Il y a plus de 60 ans, ce sont des parents d'enfants en situation de handicap qui ont créé l'association. Alors en recherche de solutions pour leurs enfants, ils se sont réunis et entraînés pour créer les premiers établissements. L'activité de l'association a progressé, professionnalisé ses structures pour offrir les meilleures conditions d'accompagnement. Aujourd'hui, les parents et amis actifs pour Adapei Loire sont présents entre autres, dans les secteurs associatifs.

L'action d'Adapei Loire est aujourd'hui coordonnée par deux parties complémentaires : l'activité gestionnaire, composée de l'ensemble des professionnels qui travaillent au siège et dans chacun des établissements et services Adapei Loire, et l'action associative, composée de bénévoles. Amis, parents, professionnels, personnes en situation de handicap : l'action associative compte aujourd'hui plus de 300

membres investis dans l'action associative.

L'action associative est dédiée aux personnes accompagnées par l'association et à leurs proches ou aidants et se traduit par :

- une action en direction des familles : écoute, soutien, entraide...
- un réseau de bénévoles actifs : manifestations, défense des droits...
- l'organisation et la gestion des activités loisirs : sorties, séjours, sport adapté...
- le service social : aides, solutions pratiques...

L'action associative est organisée en secteurs associatifs qui sont implantés par bassin de vie pour être au plus proche des adhérents. Les quatre secteurs ont des permanences dans des locaux pour assurer leurs missions. Chaque secteur est en lien avec les établissements de sa zone géographique et établit des partenariats locaux avec d'autres associations en fonction des besoins et envies recensés. ■

LES SECTEURS ASSOCIATIFS SONT LÀ POUR VOUS !

→ Quand contacter le secteur associatif local ?



• VOUS OU VOTRE PROCHE VENEZ D'INTÉGRER UN ÉTABLISSEMENT ADAPEI LOIRE

Les parents et amis bénévoles ont eux aussi vécu ce moment : ils vous accueillent, vous accompagnent dans vos questions pratiques, vous expliquent le fonctionnement de l'association et vous soutiennent dans vos doutes ou difficultés.

• VOUS SOUHAITEZ PARTICIPER AUX ACTIVITÉS DE LOISIRS ET AUX MOMENTS FESTIFS

Chaque secteur associatif propose des activités de loisirs sur leur bassin : sport, sorties, culture... il y en a pour tous les goûts. Les activités proposées se marient très bien avec les activités proposées dans les établissements : les professionnels et bénévoles sont en lien pour coordonner les plannings.

• VOUS RENCONTREZ DES DIFFICULTÉS JURIDIQUES, FINANCIÈRES, ADMINISTRATIVES...

Forts de leurs expériences et connaissances, les bénévoles Adapei Loire vous accompagnent dans la recherche de solution, mobilisent leur réseau, échangent avec les professionnels.

• VOUS VOUS SENTEZ SEUL·E OU ÉPUISE·E

Face aux difficultés du handicap, l'entraide et le répit sont indispensables. Vous trouverez écoute, aide et solutions de répit auprès des bénévoles des secteurs.

• VOUS SOUHAITEZ AGIR POUR FAIRE ÉVOLUER LA CONDITION DES PERSONNES EN SITUATION DE HANDICAP

Personne en situation de handicap ou proche, vous pouvez vous investir dans l'activité militante de l'association. Défense des droits et intérêts, valorisation des personnes, actions pour l'inclusion..., le militantisme est essentiel pour bouger les lignes et les idées reçues. Sur le terrain ou dans les instances représentatives, nous avons besoin de toutes les bonnes volontés pour continuer à avancer : rejoignez-nous !



SECTEUR ROANNE-CHARLIEU

7 Avenue Gambetta

42300 Roanne

T · 04 77 71 24 75

section.roanne@adapei42.fr

SECTEUR SAINT-ÉTIENNE - ONDAINE

6 Rue Robert

42000 Saint-Étienne

T · 04 77 33 14 88

section.saint-etienne@adapei42.fr

PERMANENCE À FIRMINY

6 rue du 8 mai 1945

42700 firminy

T · 04 77 56 02 47

section.ondaine@adapei42.fr

SECTEUR FOREZ-MONTBRISON

54 Avenue Thermale

42600 Montbrison

T · 04 77 58 00 54

section.forez@adapei42.fr

SECTEUR VALLÉE DU GIER

4 place de la Halle

42400 Saint-Chamond

T · 04 77 22 18 19

section.gier@adapei42.fr





RENCONTRE AVEC... « Nous Aussi »

CONNAÎTRE « NOUS AUSSI »

- Association Loi 1901
- Créée en 2002
- Association nationale, avec 44 délégations dont 1 sur la Loire
- Mission : représenter les personnes en situation de handicap et défendre leurs droits et intérêts

CONTACTER « NOUS AUSSI » LOIRE

« Nous Aussi »
Secteur Roanne Charlieu
7, avenue Gambetta
42300 Roanne
04 77 71 24 75
section.roanne@adapei42.fr

L'objectif est d'étendre la présence de « Nous Aussi » sur tout le département de la Loire.

L'association « **Nous Aussi** » est une association française de personnes en situation de handicap intellectuel.

Les dirigeants de « Nous Aussi » (président, trésorier, secrétaire) sont des personnes en situation de handicap.

« Nous aussi » agit pour les décisions qui nous concernent et pour qu'elles ne soient pas prises sans nous.

Notre slogan est « Rien pour nous sans nous ! ».

La délégation de la Loire a vu le jour en 2014 à l'initiative de Jean Luc Chorrier, Administrateur Unapei, délégué à « Nous Aussi » et de Valérie Benotti, Présidente de l'URAPEI Auvergne-Rhône-Alpes.

Elle est composée de 8 membres qui se réunissent chaque mois pour discuter sur différents thèmes : tutelle, élection, accessibilité...

Nous organisons aussi des manifestations telles que : bal costumé, pique-nique familial avec concours de boules et jeux divers ainsi qu'une aide à diverses manifestations parentales.

Nous souhaitons aussi par notre action changer le regard porté par la société sur le handicap intellectuel.

Si vous le désirez, faites comme nous !



Cette page est la vôtre

Partagez avec nos lecteurs ce que vous vivez avec Adapei Loire : questions, idées, émotions, textes, photos, dessins...

→ CONTACTEZ LA RÉDACTION DU HEP! MAGAZINE :

f Par message facebook @Adapei42 en écrivant HEP! dans le message

@ Par mail : hep@adapei42.fr

✉ Par courrier à l'adresse suivante :
Adapei Loire
HEP! · La parole est à vous
13 rue Grangeneuve · CS 50060
42002 Saint-Étienne Cedex 1

Secteur du Gier

Après-midi d'initiation à internet et aux jeux vidéo organisé par Anthony, Sylvain et Solèdad.



Secteur du Gier

Après avoir visité la chèvrerie, Stéphanie s'endort : une image de douceur, candeur, reposante...



Colette Bouteille, Secteur associatif du Gier

Je commencerais par une interrogation : que va devenir notre association de parents Adapei Loire, la démobilisation m'angoisse, que se passe-t-il ?

Pourtant il y aura toujours des personnes en situation de handicap, des parents dans la souffrance, la fraternité.

Nous devons en parler... comment ? Tout simplement nous sommes là, les administrateurs responsables de secteur, pour vous écouter, pour vous accompagner, répondre à vos questions, un moment de rencontre dans des moments difficiles... Le après !

Le dialogue est important, nous sommes une famille, nous avons tous connus le « pourquoi », nous initiions les jeunes parents et nous comptons sur eux pour la relève.

Il y a 60 ans nos parents ont allumé le feu de l'espoir ne le laissons pas tomber en cendres.

La délégation Adapei Loire au Congrès Unapei 2018 a profité des moments conviviaux organisés à Lille !



ISSN : 2275 – 8402 Le magazine ADAPEI Loire : 11-13, rue Grangeneuve C.S. 50060 – 42002 SAINT-ÉTIENNE cedex 01 > Directeur de la publication : Robert GRAND – Rédactrice en chef : Cécile FOUILLET – Rédaction : Michel BERNA – Chloé BERRUET – Marc BONNEVILLE – Sandrine CASTELLET – Mickaël CHAPOT – Alain CHARBONNIER – Rolland CORTOT – Sandrine DALPONT – Catherine DUCHESNE – Séverine DUPEND – Cécile FOUILLET – Mickaël GAUNE – Cécile HUBERT – Fabienne JACQUET – Jean-Pierre NESME – Christian PELISSIER – Marilyn THEVENOUX – Nathalie VENARD – Les textes en FALC ont été rédigés avec l'aide de personnes accompagnées au sein de l'ESAT Riorges des Ateliers Roannais – Remerciements : aux témoins > Coordination : Cécile FOUILLET et Agence Matière Grise > Régie publicitaire, contact annonceurs : Yasmina BAITICHE et Huguette SAHUC d'EsatPro42 > Photos : Les rédacteurs des différents articles / Olivier RAMONTEU / IStock > Impression : Imprimerie Reboul > Graphisme/Mise en page : Agence Matière Grise

Publicité



Chocolat des Princes est une institution ancienne et familiale, qui bénéficie d'un savoir-faire exceptionnel. Depuis sa création 1897, elle n'a cessé d'évoluer et l'histoire de la Maison s'est dessinée au fil des années, animée par un esprit créatif et une philosophie propres. Chocolat des Princes est sensible à la cause du handicap et soutient Adapei Loire.

Boutique à la Tour en Jarez - ZA de Châteaubon
☎ 04 77 91 15 30

Boutique à Saint-Étienne - 23, rue de la République
☎ 04 77 32 53 23

Vente en ligne www.chocolatdesprinces.fr



Cafés Rival est un torréfacteur local bien implanté en Rhône-Alpes depuis 1880. Cafés Rival soutient Adapei Loire car il se sent concerné par la cause du handicap et la place des personnes en situation de handicap dans la société.

15 bis rue Victor Grignard
ZI Montreynaud · 42000 Saint-Étienne
☎ 04 77 74 71 56 / Fax 04 77 93 76 11
www.cafesrival.fr

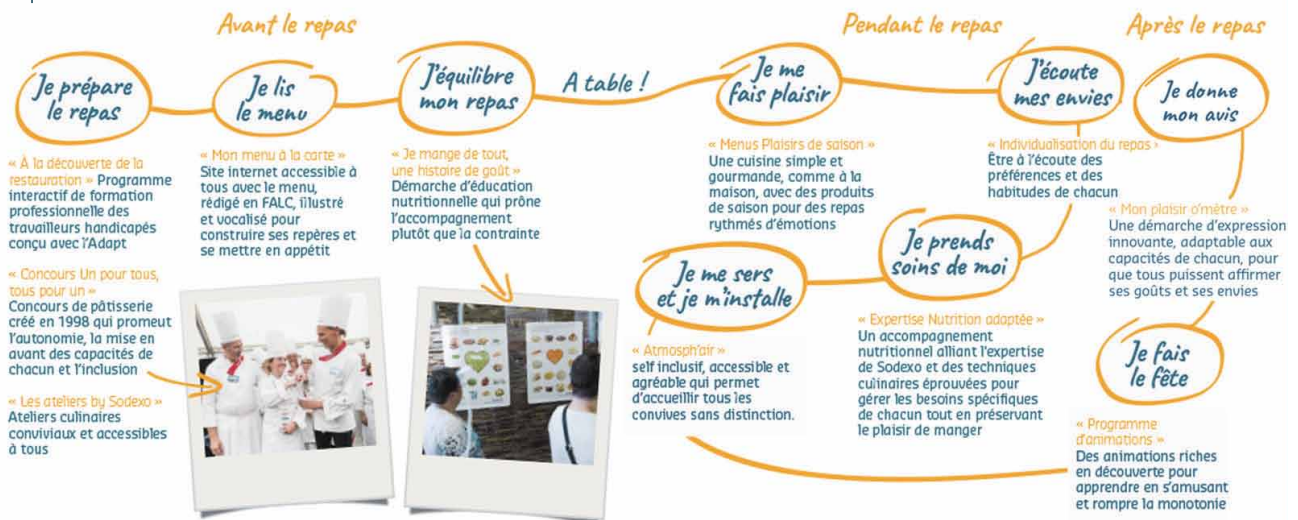


Proposer une restauration 100% inclusive !



Passer d'un modèle protecteur, lié à l'assistance des personnes à un modèle promoteur, qui prône l'accompagnement et le développement des potentialités pour la restauration : c'est possible !

À ce titre, Sodexo vient s'appuyer sur les pratiques et sur l'organisation de votre établissement. La démarche « Moi d'abord » est parfaitement intégrée à la démarche globale d'accompagnement et aux parcours de vie de la personne en situation de handicap. Elle fait ainsi pleinement partie du projet personnalisé et favorise, par son approche inclusive, la participation active et l'autonomie de la personne.



Contact : Direction Régionale Sodexo Bourgogne Rhône Alpes Auvergne - 04.26.21.64.00